

IPADS AN DER HLS - AUSGABE DER SCHÜLERGERÄTE

Willkommen zur Elterninformation!
Helene-Lange-Schule, 15.08.2017

TAGESORDNUNG

1. Ihre Kinder haben nun ein eigenes iPad - Wie geht es nun weiter? Die ersten Tage mit dem iPad in der Helene-Lange-Schule
2. Regeln für die iPad-Nutzung in der Schule
3. Zentrale Verwaltung der iPads und schulische Apps
4. Zu Hause: Schutzfolie aufkleben
5. Wie können und sollen die Eltern die iPad-Nutzung zu Hause begleiten?
6. Private AppleID
7. Gruppenversicherung
8. Beantwortung Ihrer Fragen

Die ersten Tage mit dem iPad

iPad-Führerschein und Organisation innerhalb der iPad-
Klassen

Rund ums iPad 1-3

- Diese ABs geben eine grundlegende Einführung in Schalterfunktionen, Gestennutzung und das Menü „Einstellungen“.
- Als Quiz oder kleinere Aufgabenbündel angelegt.
- Sie können gut durch die Klassenlehrer eingeführt werden.

IPAD-FÜHRERSCHEIN: RUND UMS IPAD - I



Schalter und Schalteraktionen des iPad entdecken

Das iPad Air 2 hat nur wenige echte Schaltflächen:



Häufig benutzte Schalteraktionen

Ordne der jeweiligen Aktion das passende Ergebnis zu:

1. Drücken der Hometaste
 2. Doppeltes Drücken der Hometaste
 3. Drücken und Halten der Hometaste
 4. Drücken der Standby-Taste
 5. Drücken und Halten der Standby-Taste
 6. Gleichzeitiges Drücken der Hometaste und der Standby-Taste
-
- a. Wenn das iPad eingeschaltet ist, zeigt dies den Ausschalt-Bildschirm. Wenn das iPad ausgeschaltet ist, wird es dadurch angeschaltet.
 - b. Aktiviert Siri.
 - c. Kehrt zum Home-Bildschirm zurück. Wenn bereits der Home-Bildschirm angezeigt wird, wird zum ersten Home-Bildschirm gesprungen.
 - d. Zeigt den App-Umschalter an, der geöffnete Apps anzeigt. Apps schließt man, indem man nach oben mit einem Finger wischt.
 - e. Macht ein Bildschirmfoto vom aktuellen Bildschirm und sichert das Bild in der Foto-App.
 - f. Wenn das iPad aktiv ist, wird es hiermit in den Standby geschickt und der Bildschirm gesperrt. Wenn sich das iPad im Standby befindet, wird es hierdurch eingeschaltet.

iMovie, Keynote und Numbers

- Diese ABs sind etwas komplizierter und erhalten Links zu Tutorial-Videos.
- Es gibt mehrere Aufgaben, die jeweils in einer kleinen Präsentation mit der jeweiligen App münden.

IPAD-FÜHRERSCHEIN: KEYNOTE



Mit der App Keynote können auf dem iPad beeindruckende Präsentationen mit vielen visuellen Effekten erstellt werden.

1. Die Funktionen von Keynote werden in dem Video-Tutorial <https://www.youtube.com/watch?v=I5gIIktXVfU> (Titel: Keynote Tutorial, 4:44 Minuten) erklärt. Du brauchst Kopfhörer und solltest Dich mit folgenden Begriffen vertraut machen:
 - ✓ Neue Präsentation erstellen
 - ✓ Bilder aus der Foto-App hinzufügen
 - ✓ Bilder skalieren, maskieren, verschieben
 - ✓ Schrift einfügen
 - ✓ Schriftart, Schriftgröße und Schriftfarbe ändern
 - ✓ Animationen (aufbau, Abbau)
 - ✓ Abfolge der Animationen ändern
 - ✓ Neue Folien hinzufügen, Folienübergänge einstellen
2. Produziere eine eigene Präsentation (min. 3 Folien) zu einem Thema Deiner Wahl. Zum Beispiel könntest Du Dich oder Deine Lieblingssportart, -tier, -film o.ä. vorstellen. Gestalte Deine Präsentation mit sinnvollen Effekten und Übergängen. Viel Spaß und Erfolg!
3. Nur wenn noch Zeit ist, schau Dir den Video-Clip <https://www.youtube.com/watch?v=BIUqPFCM8k0> (Titel: Keynote Beispiele, 2:03 Minuten) mit Beispielen von Keynote-Präsentationen an. Diskutiere mit Deinem Partner, welche Effekte Dir gefallen und in Erinnerung bleiben. Passen die Effekte zu dem dargestellten Thema? Bei einer Präsentation sind der Einstieg und das Ende besonders wichtig!

REGELN FÜR DIE IPAD- NUTZUNG

I. NUTZUNG DER TABLETS

1. Die iPads sind für schulische Zwecke bestimmt.
2. Computerspiele in der Schule nicht erlaubt
3. Nutzung während der Unterrichtszeit ausschließlich auf Anweisung der Lehrkraft, ansonsten in der Schultasche
4. Nutzung sozialer Netzwerke während der Schulzeit verboten

REGELN FÜR DIE IPAD- NUTZUNG

II. AUFGABEN DER SCHÜLERINNEN UND SCHÜLER

1. mit geladenem Akku in die Schule
2. genügend freier Speicherplatz für die schulische Arbeit; bei mangelndem Speicherplatz müssen private Apps und Daten sofort gelöscht werden
3. erforderliche Zugangsdaten (Benutzernamen und Passwörter) stets verfügbar
4. Apps und Daten so organisieren, dass sie jederzeit schnell aufgefunden werden können
5. Kopfhörer

REGELN FÜR DIE IPAD- NUTZUNG

V. INHALTE, DATENSCHUTZ UND SICHERHEIT

1. Foto-, Filmaufnahmen und Audiomitschnitte auf dem Schulgelände verboten
2. keine Fotos, Filme, Musik, Apps und andere Medieninhalte mit rassistischem, pornographischen, gewaltverherrlichenden, verfassungsfeindlichen, ehrverletzenden oder nicht altersmäßigen Inhalten
3. Download oder Streaming von Filmen, Musik und Spielen verboten

REGELN FÜR DIE IPAD- NUTZUNG

VII. AUFGABEN DER ELTERN

1. Beschaffung der Tablets
2. nach Möglichkeit häuslicher Internetzugang
3. Vereinbarung zur Mediennutzung in der Freizeit mit den eigenen Kindern abschließen: <https://www.mediennutzungsvertrag.de/> und <http://www.klicksafe.de/eltern/>; auf vielfältige Freizeitbeschäftigungen achten: Sport, Musik und Freunde; Hausaufgaben: Internetzeit von etwa einer Stunde ausreichend.
4. Jugendliche brauchen einen ruhigen Schlaf! Nachts sollten Smartphone und Tablet nicht im Kinderzimmer sein.
5. Eltern als Vorbild bei der Mediennutzung
6. Gespräche mit Kindern über Onlineaktivitäten und -freundschaften
7. Gespräche mit Kindern über problematische Inhalte und Umgangsformen im Internet (Pornografie, Gewalt, (Cyber-) Mobbing); gehen Sie sensibel vor und respektieren Sie die Grenzen Ihres Kindes. Bleiben Sie offen für die Fragen und Themen Ihrer Kinder.

REGELN FÜR DIE IPAD- NUTZUNG

VII. AUFGABEN DER LEHRERINNEN UND LEHRER

1. Unterstützung der Schülerinnen und Schüler bei der Einhaltung der Regeln;
Information über Persönlichkeits- und Urheberrechte
2. Lehrkräfte achten die Persönlichkeitsrechte der Schülerinnen und Schüler.
Bild- und Tonaufnahmen nur für unterrichtliche Zwecke
3. keine geheimen Einblicke in die Arbeitsergebnisse der Schülerinnen und
Schüler; Maßgabe: üblicher Umgang mit analogen Ergebnissen (Einsammeln
von Mappen oder Heften).

ZENTRALE VERWALTUNG DER IPADS UND SCHULISCHE APPS

1. Zuweisung von Apps durch Schule - VPP
2. Miete für die kostenpflichtigen Apps für die gesamte Schulzeit - max. 20 Euro
3. Classroom Management und Prüfungsmodus
4. Taschenrechner-App
 - Überweisung an die Schule

ZU HAUSE: SCHUTZFOLIE AUFKLEBEN

Video-Tutorial:

Displayschutzfolie perfekt anbringen - Schritt für Schritt Anleitung mit Tipps vom Handyshop Profi

<https://www.youtube.com/watch?v=tABcSnZrXlw>

ZU HAUSE: IPAD KENNZEICHNEN

iPad mit einem kleinen Aufkleber o.ä. versehen

WIE KÖNNEN UND SOLLEN DIE ELTERN DIE IPAD-NUTZUNG ZU HAUSE BEGLEITEN?

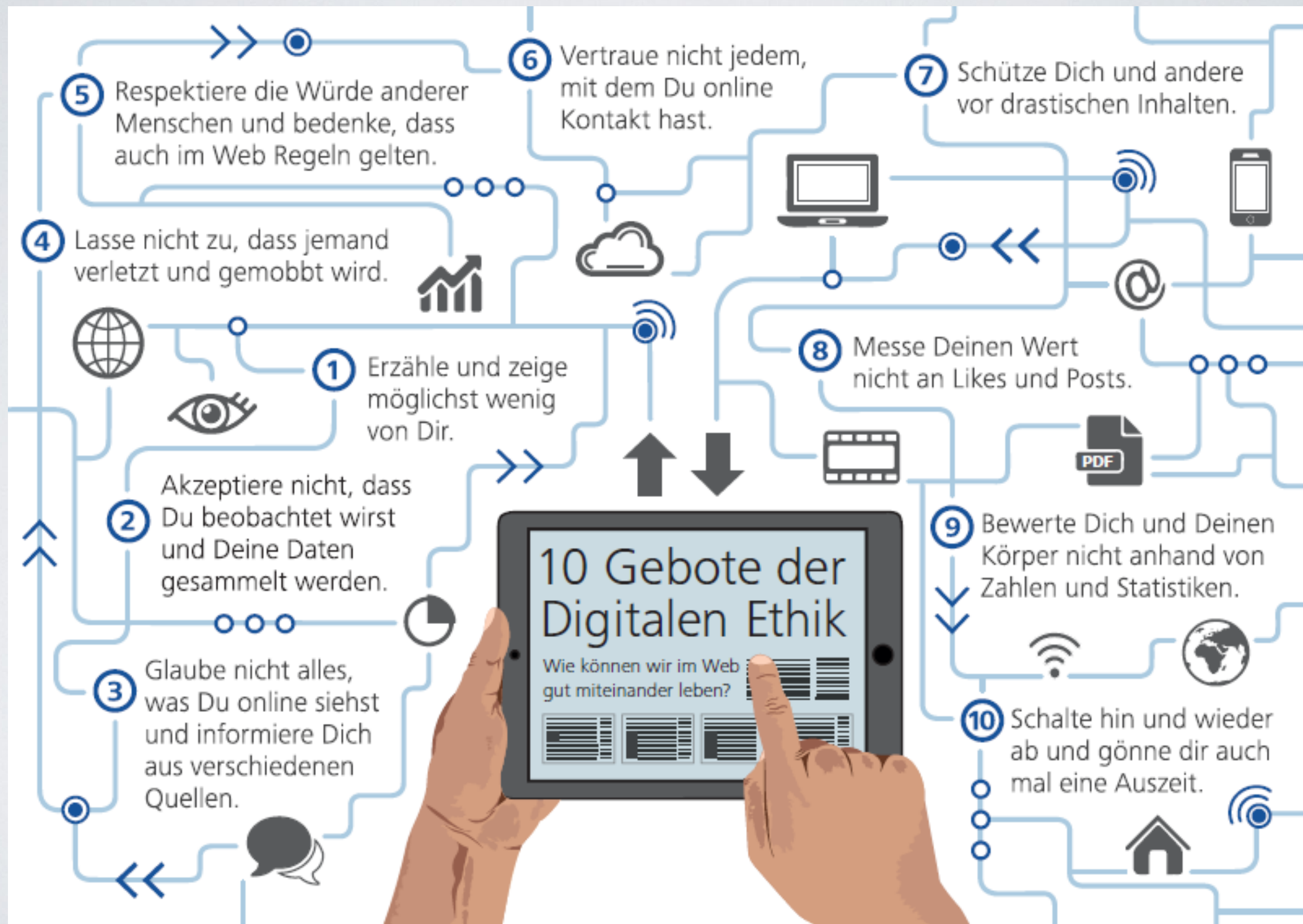
1. Vereinbarung von Regeln für Bildschirm-Pausen, Unterstützung einer vielfältigen Freizeitgestaltung (Sport, Musik, Freunde, Kultur)
2. im Gespräch bleiben über Online-Erfahrungen
3. Spiele und Lieblingsseiten im Netz gemeinsam mit Kind erproben

WIE KÖNNEN UND SOLLEN DIE ELTERN DIE IPAD-NUTZUNG ZU HAUSE BEGLEITEN?

Internetangebote zum Thema

- <https://www.mediennutzungsvertrag.de/>
- <http://www.klicksafe.de/>
- <https://www.juuuport.de/>

10 GEBOTE DER DIGITALEN ETHIK



PRIVATE APPLE-ID

- für die schulische Arbeit mit dem iPad ist keine AppleID erforderlich
- AppleID benötigt, um kostenlose und kostenpflichtige Apps aus dem AppStore zu laden
- keine Hinterlegung einer Kontoverbindung erforderlich, Aufladung mit iTunes-Karten

GRUPPENVERSICHERUNG

1. Versicherte Risiken
2. Ausschlüsse
3. Selbstbeteiligung
4. Beitrag zur Gruppenversicherung: 13,50€ (32GB) bzw. 15,30€ (128GB)
 - Überweisung an die Schule

BEANTWORTUNG IHRER FRAGEN

Auch nach dem Elternabend können Sie sich gerne an uns
wenden:

kern@hlshannover.de